

T.C.
TÜRKELİ KAYMAKAMLIĞI
TÜRKELİ ANADOLU LİSESİ MÜDÜRLÜĞÜ



2019-2023 STRATEJİK PLANI

İSTİKLALMARŞI

Korkma, sönmez bu şafaklarda yüzen al sancak;
Sönmeden yurdumun üstünde tüten en son ocak.
O benim milletimin yıldızıdır, parlayacak;
O benimdir, o benim milletimindir ancak.

Çatma, kurban olayım, çehreni ey nazlı hilal!
Kahraman ırkıma bir gül! Ne bu şiddet, bu celal?
Sana olmaz dökülen kanlarımız sonra helal...
Hakkıdır Hakk'a tapan milletimin istiklal!

Ben ezelden beridir hür yaşadım, hür yaşarım.
Hangi çılgın bana zincir vuracakmış? Şaşarım!
Kükremiş sel gibiyim, bendimi çiğner, aşarım.
Yırtarım dağları, enginlere sığmam taşarım.

Garbin afakını sarmışsa çelik zırhlı duvar,
Benim iman dolu göğsüm gibi serhaddim var.
Ulusun, korkma! Nasıl böyle bir imanı boğar,
"Medeniyet!" dediğin tek dişi kalmış canavar?

Arkadaş! Yurduma alçakları uğratma sakın.
Siper et gövdeni, dursun bu hayasızca akın.
Doğacaktır sana va'dettiği günler Hakk'ın...
Kim bilir, belki yarın, belki yarından da yakın.

Bastığın yerleri "toprak!" diyerek geçme, tanı:
Düşün altındaki binlerce kefensiz yatanı.
Sen şehit oğlusun, incitme, yazıktır atanı:
Verme, dünyaları alsan da, bu cennet vatanı.

Kim bu cennet vatanın uğruna olmaz ki feda?
Şüheda fışkıracak toprağı sıksan, şüheda!
Canı, cananı bütün varımı alsın da Huda,
Etmesin tek vatanımdan beni dünyada cüda.

Ruhumun senden, İlahi, şudur ancak emeli:
Değmesin mabedimin göğsüne namahrem eli.
Bu ezanlar ezanlar-ki şahadetleri dinin temeli
Ebedi yurdumun üstünde benim inlemeli.

O zaman vعد ile bin secde eder-varsa-taşım,
Her yerihandan, İlahi, boşanıp kanlı yaşım,
Fıskırlar ruh-ı mücerred gibi yerden na'şım,
O zaman yükselerek arşa değer belki başım.

Dalgalar sen de şafaklar gibi ey şanlı hilal!
Olsun artık dökülen kanlarımın hepsi helal!
Ebediyen sana yok, ırkıma yok izmihlal:
Hakkıdır, hür yaşamış bayrağımın hürriyet;
Hakkıdır, Hakk'a tapan, milletimin istiklal!

Mehmet AKİF ERSOY

Öğretmenler;
Yeni Nesil Sizin
Eseriniz Olacaktır.

M. Atatürk

GENÇLİĞE HİTABE

Ey Türk gençliği! Birinci vazifen, Türk İstiklalini, Türk cumhuriyetini, ilelebet, muhafaza ve müdafaa etmektir.

Mevcudiyetinin ve istikbalinin yegane temeli budur. Bu temel, senin, en kıymetli hazinendir. İstikbalde dahi, seni, bu hazineden, mahrum etmek isteyecek, dahili ve harici, bedhahları olacaktır. Bir gün, istiklal ve cumhuriyeti müdafaa mecburiyetine düşersen, vazifeye atılmak için, içinde bulunacağın vaziyetin imkan ve şeraitini düşünmeyeceksin! Bu imkan ve şerait, çok namüsaıt bir mahiyette tezahür edebilir. İstiklal ve cumhuriyetine kastedecek düşmanlar, bütün dünyada emsali görülmemiş bir galibiyetin mümessili olabilirler. Cebren ve hile ile aziz vatanın, bütün kaleleri zapt edilmiş, bütün tersanelerine girilmiş, bütün orduları dağıtılmış ve memleketin her köşesi bilfiil işgal edilmiş olabilir. Bütün bu şeraitten daha elim ve daha vahim olmak üzere, memleketin dahilinde, iktidara sahip olanlar gaflet ve dalalet ve hatta hiyanet içinde bulunabilirler. Hatta bu iktidar sahipleri şahsi menfaatlerini, müstevlerin siyasi emelleriyle tevhit edebilirler. Millet, fakr u zaruret içinde harap ve bitap düşmüş olabilir.

Ey Türk istikbalinin evladı! İşte, bu ahval ve şerait içinde dahi, vazifen; Türk istiklal ve cumhuriyetini kurtarmaktır! Muhtaç olduğun kudret, damarlarındaki asil kanda, mevcuttur!

M. Atatürk

Sunuş



Geçmişten günümüze gelirken var olan yaratıcılığın getirdiği teknolojik ve sosyal anlamda gelişmişliğin ulaştığı hız, artık kaçınılmazları da önümüze sererek kendini göstermektedir. Güçlü ekonomik ve sosyal yapı, güçlü bir ülke olmanın ve tüm değişikliklerde dimdik ayakta durabilmenin kaçınılmazlığı da oldukça büyük önem taşımaktadır. Gelişen ve sürekliliği izlenebilen, bilgi ve planlama temellerine dayanan güçlü bir yaşam standardı ve ekonomik yapı; stratejik amaçlar, hedefler ve planlanmış zaman diliminde gerçekleşecek uygulama faaliyetleri ile (STRATEJİK PLAN) oluşabilmektedir.

Okulumuz misyon, vizyon ve stratejik planını ilk olarak 2000 yılında belirlemiştir. Okulumuz, daha iyi bir eğitim seviyesine ulaşmak düşüncesiyle Sürekli yenilenmeyi ve kalite kültürünü kendisine ilke edinmeyi amaçlamaktadır.

Kalite kültürü oluşturmak için eğitim ve öğretim başta olmak üzere insan kaynakları ve kurumsallaşma, sosyal faaliyetler, alt yapı, toplumla ilişkiler ve kurumlar arası ilişkileri kapsayan 2019-2024 stratejik planı hazırlanmıştır.

Büyük önder Atatürk'ü örnek alan bizler; Çağa uyum sağlamış, çağı yönlendiren gençler yetiştirmek için kurulan okulumuzu, geleceğimizin teminatı olan öğrencilerimizi daha iyi imkanlarla yetiştirip, düşünce ufku ve yenilikçi ruhu açık Türkiye Cumhuriyeti'nin çıtasını daha yükseklerle taşıyan bireyler olması için öğretmenleri ve idarecileriyle özverili bir şekilde tüm azmimizle çalışmaktayız.

Türkeli Anadolu Lisesi olarak en büyük amacımız yalnızca lise mezunu gençler yetiştirmek değil, girdikleri her türlü ortamda çevresindekilere ışık tutan, hayata hazır, hayatı aydınlatan, bizleri daha da ileriye götürecek gençler yetiştirmektir. İdare ve öğretmen kadrosuyla bizler çağa ayak uydurmuş, yeniliklere açık, Türkiye Cumhuriyeti'ni daha da yükseltecek gençler yetiştirmeyi ilke edinmiş bulunmaktayız.

Türkeli Anadolu Lisesinin stratejik planlama çalışmasına önce durum tespiti, yani okulun SWOT analizi yapılarak başlanmıştır. SWOT analizi tüm idari personelin ve öğretmenlerin katılımıyla uzun süren bir çalışma sonucu ilk şeklini almış, varılan genel sonuçların sadeleştirilmesi ise Okul yönetimi ile öğretmenlerden den oluşan beş kişilik bir kurul tarafından yapılmıştır. Daha sonra SWOT sonuçlarına göre stratejik planlama aşamasına geçilmiştir. Bu süreçte okulun amaçları, hedefleri, hedeflere ulaşmak için gerekli stratejiler, eylem planı ve sonuçta başarı veya başarısızlığın göstergeleri ortaya konulmuştur. Denilebilir ki SWOT analizi bir kilometre taşıdır okulumuzun bugünkü resmidir ve stratejik planlama ise bugünden yarına nasıl hazırlanmamız gerektiğine dair kalıcı bir belgedir.

Stratejik Plan' da belirlenen hedeflerimizi ne ölçüde gerçekleştirdiğimiz, plan dönemi içindeki her yılsonunda gözden geçirilecek ve gereken revizyonlar yapılacaktır.

Türkeli Anadolu Lisesi Stratejik Planı (2019-2024)'de belirtilen amaç ve hedeflere ulaşmamızın Okulumuzun gelişme ve kurumsallaşma süreçlerine önemli katkılar sağlayacağına inanmaktayız.

Erdem ÜNAL
Okul Müdürü

İçindekiler

SUNUŞ.....	3
İÇİNDEKİLER	4
BÖLÜM I: GİRİŞ VE PLAN HAZIRLIK SÜRECİ	5
BÖLÜM II: DURUM ANALİZİ	6
OKULUN KISA TANITIMI.....	6
OKULUN MEVCUT DURUMU: TEMEL İSTATİSTİKLER	9
PAYDAŞ ANALİZİ.....	14
GZFT (GÜÇLÜ, ZAYIF, FIRSAT, TEHDİT) ANALİZİ	21
GELİŞİM VE SORUN ALANLARI	26
BÖLÜM III: MİSYON, VİZYON VE TEMEL DEĞERLER.....	30
MİSYONUMUZ	30
VİZYONUMUZ	30
TEMEL DEĞERLERİMİZ	30
BÖLÜM IV: AMAÇ, HEDEF VE EYLEMLER.....	32
TEMA I: EĞİTİM VE ÖĞRETİME ERİŞİM	32
TEMA II: EĞİTİM VE ÖĞRETİMDE KALİTENİN ARTIRILMASI	35
TEMA III: KURUMSAL KAPASİTE	41
V. BÖLÜM: MALİYETLENDİRME	43
VI. BÖLÜM: İZLEME VE DEĞERLENDİRME	43
EKLER	44

BÖLÜM I: GİRİŞ ve PLAN HAZIRLIK SÜRECİ

2019-2023 dönemi stratejik plan hazırlanması süreci Üst Kurul ve Stratejik Plan Ekibinin oluşturulması ile başlamıştır. Ekip tarafından oluşturulan çalışma takvimi kapsamında ilk aşamada durum analizi çalışmaları yapılmış ve durum analizi aşamasında paydaşlarımızın plan sürecine aktif katılımını sağlamak üzere paydaş anketi, toplantı ve görüşmeler yapılmıştır.

Durum analizinin ardından geleceğe yönelim bölümüne geçilerek okulumuzun amaç, hedef, gösterge ve eylemleri belirlenmiştir. Çalışmaları yürüten ekip ve kurul bilgileri altta verilmiştir.

STRATEJİK PLAN ÜST KURULU

Üst Kurul Bilgileri		Ekip Bilgileri	
Adı Soyadı	Unvanı	Adı Soyadı	Unvanı
Erdem ÜNAL	Okul Müdürü	Erdem ÜNAL	Okul Müdürü
İsmail ÇELİK		İsmail ÇELİK	Müdür Yardımcısı
Hüseyin ÖZCAN	Öğretmen	Hüseyin ÖZCAN	Öğretmen
Nuran KUMAŞ	Öğretmen	Nuran KUMAŞ	Öğretmen
Erdal ÇALIŞKAN	Okul Aile Birliği Bşk.	Meryem ÇAKIRCI	Öğretmen
		Ayhan ÖZKAYA	Veli

BÖLÜM II: DURUM ANALİZİ

Durum analizi bölümünde okulumuzun mevcut durumu ortaya konularak neredeyiz sorusuna yanıt bulunmaya çalışılmıştır.

Bu kapsamda okulumuzun kısa tanıtımı, okul künyesi ve temel istatistikleri, paydaş analizi ve görüşleri ile okulumuzun Güçlü Zayıf Fırsat ve Tehditlerinin (GZFT) ele alındığı analize yer verilmiştir.

Okulun Kısa Tanıtımı

Tarihsel Gelişim

Okulumuz, 2005 – 2006 eğitim - öğretim yılında hizmete açılmıştır. İlk yıl eğitim, devlet – millet kaynaşmasının güzel bir örneği olarak tadilatı tamamlanan Çıraklık Eğitim Merkezi binasında tamamlanmıştır. 2006- 2007 eğitim – öğretim yılına ise Cumhuriyet İlköğretim Okuluna ait binada devam edilmiştir. Daha sonra Kasım 2007 yılında Cumhuriyet İlköğretim Okuluna ait binanın Bakanlıkça geçici olarak Türkeli Anadolu Lisesine tahsisi gerçekleşmiştir. Tek blok üzerine 3 katlı olarak inşa edilen okul binası 297 m2 kapalı alana, 726 m2 açık alana sahiptir. İlçemiz Türkeli İmam Hatip Ortaokulu bahçesinde okulumuza ait 12 derslikli Türkeli Anadolu Lisesi İl Özel İdaresi tarafından ihalesi yapılmış olup, bu binaya da 2014-2015 Eğitim-Öğretim yılında geçmiş bulunuyoruz. Bu yeni binamız 600 m2 kapalı alana ve yaklaşık 2 dönüm bahçeye sahiptir.

Okulun Mevcut Durumu: Temel İstatistikler

Okul Künyesi

Okulumuzun temel girdilerine ilişkin bilgiler altta yer alan okul künyesine ilişkin tabloda yer almaktadır.

Temel Bilgiler Tablosu- Okul Künyesi

İli: KAHRAMANMARAŞ		İlçesi: GÖKSUN			
Adres:	Güzelurt Mah. Gazi Mustafa Kemal Atatürk Cad. No:37 Türkeli/SİNOP	Coğrafi Konum (link)	http://turkelianadolulisesi.meb.k12.tr/tema/ileti-sim.php		
Telefon Numarası:	0 368 671 20 84	Faks Numarası:	0 368 671 20 45		
e- Posta Adresi:	964381@meb.k12.tr	Web sayfası adresi:	http://turkelianadolulisesi.meb.k12.tr/		
Kurum Kodu:	964381	Öğretim Şekli:	Tam Gün		
Okulun Hizmete Giriş Tarihi: 2005		Toplam Çalışan Sayısı	27		
Öğrenci Sayısı:	Kız	110	Öğretmen Sayısı	Kadın	11
	Erkek	100		Erkek	10
	Toplam	210		Toplam	21
Derslik Başına Düşen Öğrenci Sayısı		: 17	Şube Başına Düşen Öğrenci Sayısı		:21
Öğretmen Başına Düşen Öğrenci Sayısı		: 10	Şube Başına 30'dan Fazla Öğrencisi Olan Şube Sayısı		:3
Öğrenci Başına Düşen Toplam Gider Miktarı		: 285,40 TL	Öğretmenlerin Kurumdaki Ortalama Görev Süresi		:4,6 Yıl

Çalışan Bilgileri

Okulumuzun çalışanlarına ilişkin bilgiler altta yer alan tabloda belirtilmiştir.

Çalışan Bilgileri Tablosu

Unvan*	Erkek	Kadın	Toplam
Okul Müdürü ve Müdür Yardımcısı	3	-	3
Sınıf Öğretmeni	-	-	-
Branş Öğretmeni	7	5	12
Rehber Öğretmen	-	1	1
İdari Personel	-	-	-
Yardımcı Personel	2	3	5
Güvenlik Personeli	1	-	1
Toplam Çalışan Sayıları	12	9	21

Okulumuz Bina ve Alanları

Okulumuzun binası ile açık ve kapalı alanlarına ilişkin temel bilgiler altta yer almaktadır.

Okul Yerleşkesine İlişkin Bilgiler

Okul Bölümleri		Özel Alanlar	Var	Yok
Okul Kat Sayısı	3	Çok Amaçlı Salon		X
Derslik Sayısı	12	Çok Amaçlı Saha		X
Derslik Alanları (m2)	40,8	Kütüphane	X	
Kullanılan Derslik Sayısı	12	Fen Laboratuvarı	X	
Şube Sayısı	10	Bilgisayar Laboratuvarı	X	
İdari Odaların Alanı (m2)	36	İş Atölyesi		X
Öğretmenler Odası (m2)	40,8	Beceri Atölyesi		X
Okul Oturum Alanı (m2)	700	Pansiyon		X
Okul Bahçesi (Açık Alan)(m2)	3000			
Okul Kapalı Alan (m2)	2100			
Sanatsal, bilimsel ve sportif amaçlı toplam alan (m ²)	1000			
Kantin (m2)	34,2			
Tuvalet Sayısı	10			

Sınıf ve Öğrenci Bilgileri

Okulumuzda yer alan sınıfların öğrenci sayıları alttaki tabloda verilmiştir.

SINIFI	Kız	Erkek	Toplam	SINIFI	Kız	Erkek	Toplam
AL - 9/ A Şubesi	10	13	23	AL - 11 / A Şubesi	7	3	10
AL - 9/ B Şubesi	13	10	23	AL - 11 / B Şubesi	9	15	24
AL - 9 / C Şubesi	10	11	21	AL - 12 / A Şubesi	11	4	15
AL - 10 / A Şubesi	18	14	32	AL - 12 / B Şubesi	7	12	19
AL - 10 / B Şubesi	19	14	33	AL - 12 / C Şubesi	6	4	10

Donanım ve Teknolojik Kaynaklarımız

Teknolojik kaynaklar başta olmak üzere okulumuzda bulunan çalışır durumdaki donanım malzemesine ilişkin bilgiye alttaki tabloda yer verilmiştir.

Teknolojik Kaynaklar Tablosu

Akıllı Tahta Sayısı	26	TV Sayısı	2
Masaüstü Bilgisayar Sayısı	6	Yazıcı Sayısı	2
Taşınabilir Bilgisayar Sayısı	1	Fotokopi Makinası Sayısı	4
Projeksiyon Sayısı	1	İnternet Bağlantı Hızı	16 MBit

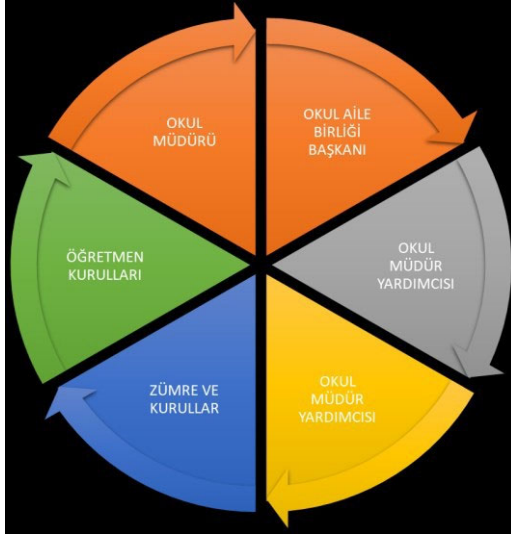
Gelir ve Gider Bilgisi

Okulumuzun genel bütçe ödenekleri, okul aile birliği gelirleri ve diğer katkılarda dâhil olmak üzere gelir ve giderlerine ilişkin son iki yıl gerçekleşme bilgileri alttaki tabloda verilmiştir.

Yıllar	Gelir Miktarı	Gider Miktarı
2017	2.206,00 TL	2.249,00 TL
2018	3.677,00 TL	2.148,30 TL

PAYDAŞ ANALİZİ

Kurumumuzun temel paydaşları öğrenci, veli ve öğretmen olmakla birlikte eğitimin dışsal etkisi nedeniyle okul çevresinde etkileşim içinde olunan geniş bir paydaş kitlesi bulunmaktadır. Paydaşlarımızın görüşleri anket, toplantı, dilek ve istek kutuları, elektronik ortamda iletilen önerilerde dâhil olmak üzere çeşitli yöntemlerle sürekli olarak alınmaktadır.



Kurumumuzun en önemli paydaşları arasında yer alan öğrenci, veli ve öğretmenlerimize yönelik olarak anket uygulanmıştır. 5'li Likert Ölçeğine göre hazırlanmış olan anketlerde öğretmenler için toplam 14, öğrenciler için toplam 14, veliler için ise yine 14 soruya yer verilmiştir.

Değerlendirme yapılırken “Kesinlikle Katılıyorum”, “Katılıyorum”, “Kararsızım”, “Kısmen Katılıyorum”, “Katılmıyorum” maddeleri ayrı ayrı değerlendirilmiştir. Anket Google formlar uygulaması kullanılarak yapılmıştır.

Paydaşlarımıza uygulamış olduğumuz anket çalışmasına ait sonuçlar aşağıdaki gibi yorumlanmıştır.

Paydaş anketlerine ilişkin ortaya çıkan temel sonuçlara altta yer verilmiştir:

Öğrenci Anketi Sonuçları:

Öğrenci Görüş ve değerlendirme anketi 03.01.2020 tarihinde o gün okulda bulunan gönüllü öğrenciler içerisinde rastgele örneklem oluşturularak 210 öğrenciye uygulanmıştır. Uygulanan test dışı teknikte cinsiyet, yaş, sınıf gibi ayırım gözetilmemiştir.

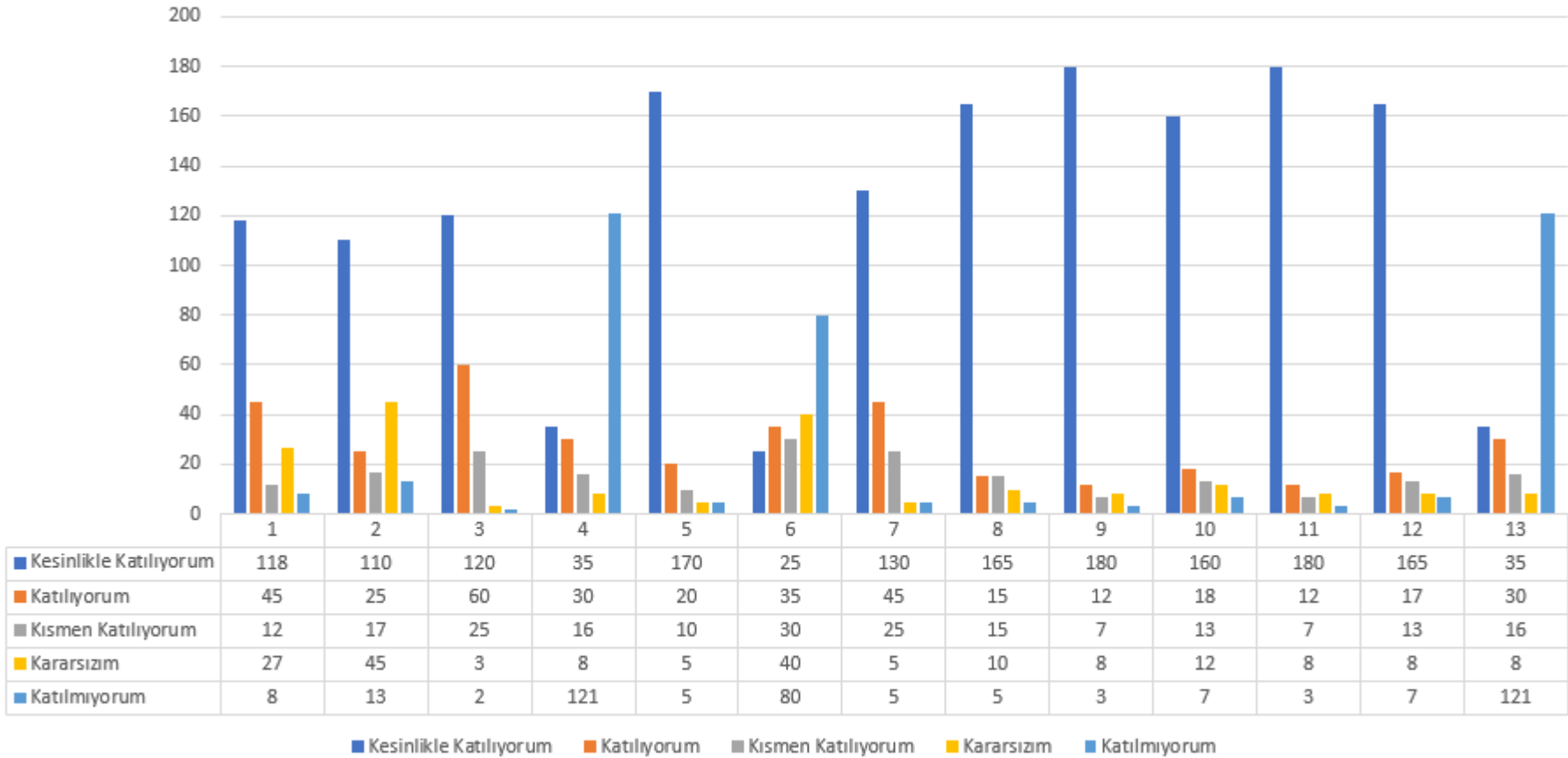
Ankette sorulan sorular aşağıdaki tabloda yüzdellik değerlendirme sonuçları verilmiştir.

Maddeler		Kesinlikle Katılıyorum	Katılıyorum	Kararsızım	Kısmen Katılıyorum	Katılmıyorum
1	Öğretmenlerimle ihtiyaç duyduğumda rahatlıkla görüşebilirim.	118	45	12	27	8
2	Okul müdürü ile ihtiyaç duyduğumda rahatlıkla konuşabiliyorum	110	25	17	45	13
3	Okulun rehberlik servisinden yeterince yararlanabiliyorum.	120	60	25	3	2
4	Okula ilettiğimiz öneri ve isteklerimiz dikkate alınır.	35	30	16	8	121
5	Okula ilettiğimiz öneri ve isteklerimiz dikkate alınır.	170	20	10	5	5
6	Kendimi, okulun değerli bir üyesi olarak görürüm.	25	35	30	40	80
7	Öğretmenler yeniliğe açık olarak derslerin işlenişinde çeşitli yöntemler kullanmaktadır.	130	45	25	5	5
8	Derslerde konuya göre uygun araç gereçler kullanılmaktadır.	165	15	15	10	5
9	Teneffüslerde ihtiyaçlarımı giderebiliyorum.	180	12	7	8	3
10	Okulun içi ve dışı temizdir.	160	18	13	12	7
11	Okulun binası ve diğer fiziki mekânlar yeterlidir.	180	12	7	8	3

12	Okul kantininde satılan malzemeler sağlıklı ve güvenlidir.	165	17	13	8	7
13	Okulumuzda yeterli miktarda sanatsal ve kültürel faaliyetler düzenlenmektedir.	35	30	16	8	121

Yapılan anket çalışmasına ait grafik % değerleri olarak aşağıda sunulmuştur.

Öğrenci Görüş ve Değerlendirmeleri Anketi



Öğretmen Anketi Sonuçları:

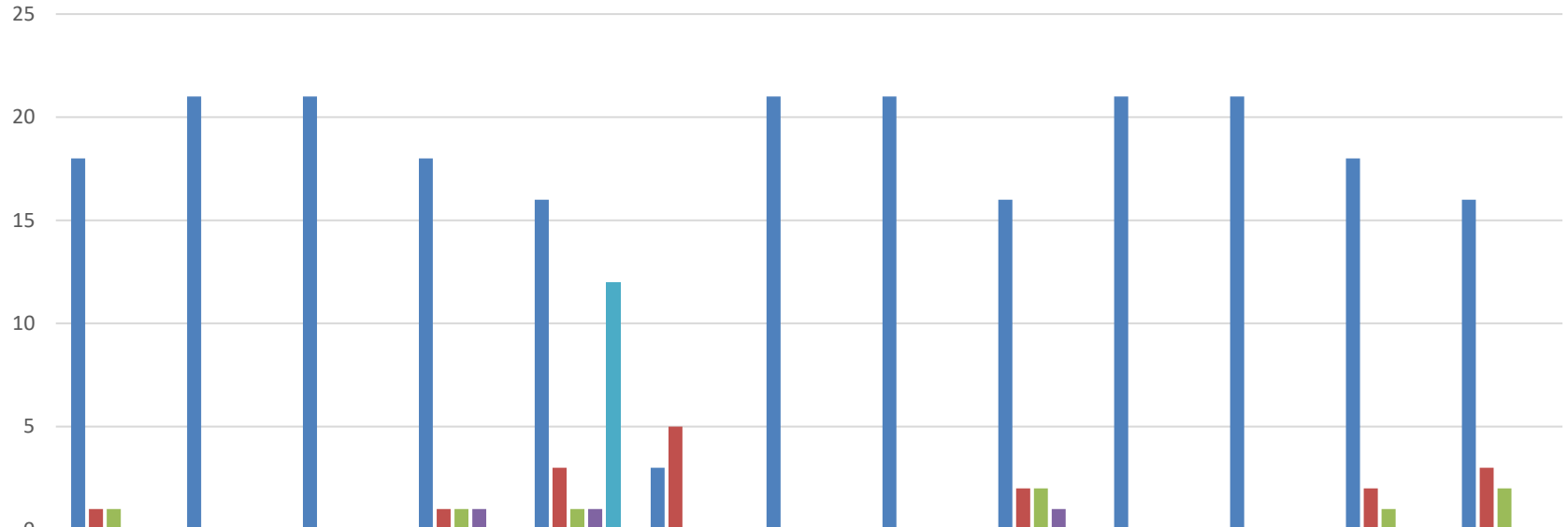
Öğretmen Görüş ve değerlendirme anketi 03.01.2020 tarihinde o gün okulda bulunan gönüllü öğretmenler içerisinde rastgele örneklem oluşturularak 21 öğretmene uygulanmıştır. Uygulanan test dışı teknikte cinsiyet, yaş, sınıf gibi ayırım gözetilmemiştir.

Yapılan anket çalışmasına ait tablo % değerleri olarak aşağıda sunulmuştur.

Maddeler		Kesinlikle Katılıyor	Katılıyor	Kararsız	Kısmen Katılıyor	Katılmıyor
1	Okulumuzda alınan kararlar, çalışanların katılımıyla alınır.	18	1	1	0	0
2	Kurumdaki tüm duyurular çalışanlara zamanında iletilir.	21	0	0	0	0
3	Her türlü ödüllendirmede adil olma, tarafsızlık ve objektiflik esastır.	21	0	0	0	0
4	Kendimi, okulun değerli bir üyesi olarak görürüm.	18	1	1	1	0
5	Çalıştığım okul bana kendimi geliştirme imkânı tanımaktadır.	16	3	1	1	0
6	Okul, teknik araç ve gereç yönünden yeterli donanımına sahiptir.	3	5	0	0	12
7	Okulda çalışanlara yönelik sosyal ve kültürel faaliyetler düzenlenir.	21	0	0	0	0
8	Okulda öğretmenler arasında ayırım yapılmamaktadır.	21	0	0	0	0
9	Okulumuzda yerelde ve toplum üzerinde olumlu etki bırakacak çalışmalar yapmaktadır.	16	2	2	1	0
10	Yöneticilerimiz, yaratıcı ve yenilikçi düşüncelerin üretilmesini teşvik etmektedir.	21	0	0	0	0
11	Yöneticiler, okulun vizyonunu, stratejilerini, iyileştirmeye açık alanlarını vs. çalışanlarla paylaşır.	18	2	1	0	0
12	Okulumuzda sadece öğretmenlerin kullanımına tahsis edilmiş yerler yeterlidir.	16	3	2	0	0

13	Alanıma ilişkin yenilik ve gelişmeleri takip eder ve kendimi güncellerim.	20	52	8	16	4
----	---	----	----	---	----	---

Öğrenci Görüş ve Değerlendirmeleri Anketi



	1	2	3	4	5	6	7	8	9	10	11	12	13
■ Kesinlikle Katılıyorum	18	21	21	18	16	3	21	21	16	21	21	18	16
■ Katılıyorum	1	0	0	1	3	5	0	0	2	0	0	2	3
■ Kısım Katılıyorum	1	0	0	1	1	0	0	0	2	0	0	1	2
■ Kararsızım	0	0	0	1	1	0	0	0	1	0	0	0	0
■ Katılmıyorum	0	0	0	0	12	0	0	0	0	0	0	0	0

■ Kesinlikle Katılıyorum ■ Katılıyorum ■ Kısım Katılıyorum ■ Kararsızım ■ Katılmıyorum

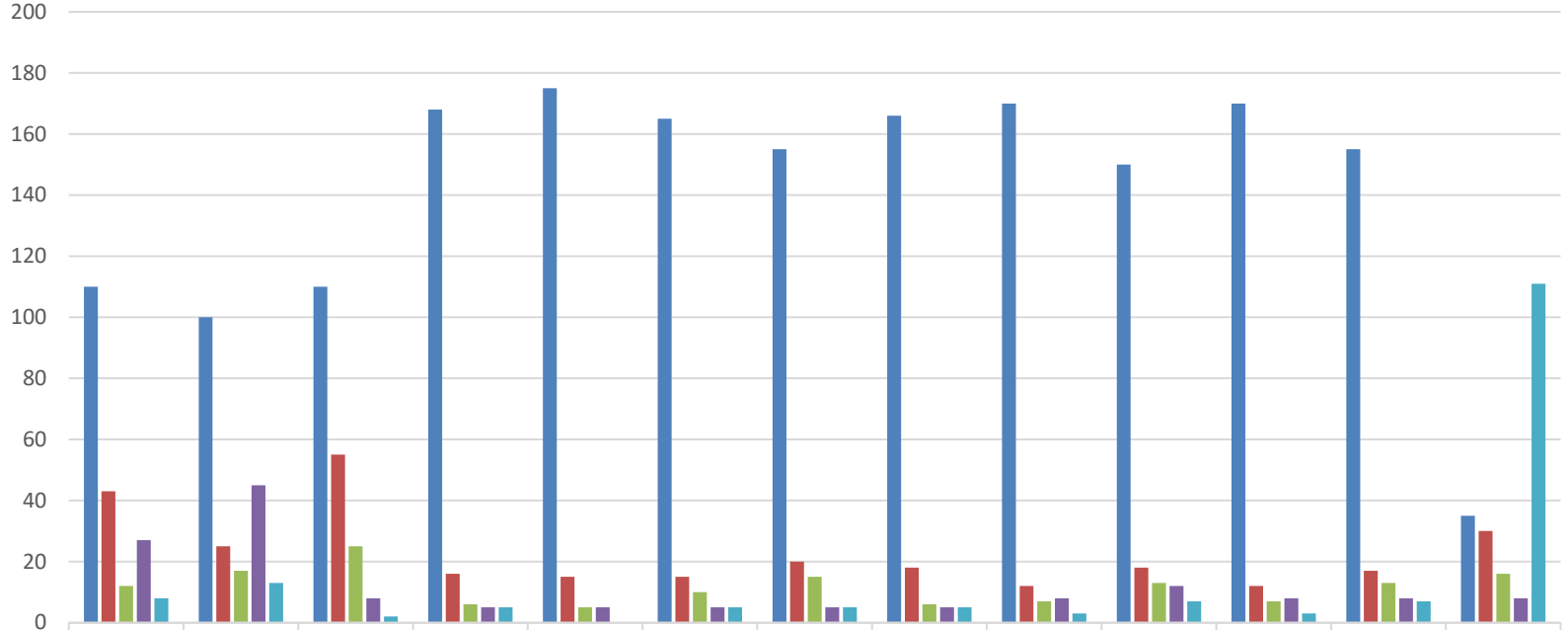
Veli Anketi Sonuçları:

Veli Görüş ve değerlendirme anketi 03.01.2020 tarihinde o gün okulda bulunan gönüllü öğrenciler içerisinde rastgele örneklem oluşturularak 200 veliye uygulanmıştır. Uygulanan test dışı teknikte cinsiyet, yaş, sınıf gibi ayırım gözetilmemiştir.

Yapılan anket çalışmasına ait tablo % değerleri olarak aşağıda sunulmuştur.

Maddeler	Kesinlikle Katılıyor	Katılıyor	Kararsızım	Kısmen Katılıyor	Katılmıyorum
1- İhtiyaç duyduğumda okul çalışanlarıyla rahatlıkla görüşebiliyorum.	110	43	12	27	8
2- Bizi ilgilendiren okul duyurularını zamanında öğreniyorum.	100	25	17	45	13
3- Öğrencimle ilgili konularda okulda rehberlik hizmeti alabiliyorum.	110	55	25	8	2
4- Okula ilettiğim istek ve şikâyetlerim dikkate alınıyor.	168	16	6	5	5
5- Öğretmenler yeniliğe açık olarak derslerin işlenişinde çeşitli yöntemler kullanmaktadır.	175	15	5	5	0
6- Okulda yabancı kişilere karşı güvenlik önlemleri alınmaktadır.	165	15	10	5	5
7- Okulda bizleri ilgilendiren kararlarda görüşlerimiz dikkate alınır.	155	20	15	5	5
8- E-Okul Veli Bilgilendirme Sistemi ile okulun internet sayfasını düzenli olarak takip ediyorum.	166	18	6	5	5
9- Çocuğumun okulunu sevdiğini ve öğretmenleriyle iyi anlaşmış olduğunu düşünüyorum.	170	12	7	8	3
10- Okul, teknik araç ve gereç yönünden yeterli donanıma sahiptir.	150	18	13	12	7
11-Okul her zaman temiz ve bakımlıdır.	170	12	7	8	3
12- Okulun binası ve diğer fiziki mekânlar yeterlidir.	155	17	13	8	7
13- Okulumuzda yeterli miktarda sanatsal ve kültürel faaliyetler düzenlenmektedir.	35	30	16	8	111

Öğrenci Görüş ve Değerlendirmeleri Anketi



	1	2	3	4	5	6	7	8	9	10	11	12	13
■ Kesinlikle Katılıyorum	110	100	110	168	175	165	155	166	170	150	170	155	35
■ Katılıyorum	43	25	55	16	15	15	20	18	12	18	12	17	30
■ Kismen Katılıyorum	12	17	25	6	5	10	15	6	7	13	7	13	16
■ Kararsızım	27	45	8	5	5	5	5	5	8	12	8	8	8
■ Katılmıyorum	8	13	2	5	0	5	5	5	3	7	3	7	111

■ Kesinlikle Katılıyorum ■ Katılıyorum ■ Kismen Katılıyorum ■ Kararsızım ■ Katılmıyorum

GZFT (Güçlü, Zayıf, Fırsat, Tehdit) Analizi

Okulumuzun temel istatistiklerinde verilen okul künyesi, çalışan bilgileri, bina bilgileri, teknolojik kaynak bilgileri ve gelir gider bilgileri ile paydaş anketleri sonucunda ortaya çıkan sorun ve gelişime açık alanlar iç ve dış faktör olarak değerlendirilerek GZFT tablosunda belirtilmiştir. Dolayısıyla olguyu belirten istatistikler ile algıyı ölçen anketlerden çıkan sonuçlar tek bir analizde birleştirilmiştir.

Kurumun güçlü ve zayıf yönleri donanım, malzeme, çalışan, iş yapma becerisi, kurumsal iletişim gibi çok çeşitli alanlarda kendisinden kaynaklı olan güçlülükleri ve zayıflıkları ifade etmektedir ve ayrımda temel olarak okul müdürü/müdürlüğü kapsamından bakılarak iç faktör ve dış faktör ayrımı yapılmıştır.

İçsel Faktörler

Güçlü Yönler

Öğrenciler	Sportif ve kültürel etkinliklere katılım oranınının yüksek olması TÜBİTAK, yerel ve ulusal projelere katılım sağlanması Devamsızlık oranlarınının yüksek olmaması Öğretmenlerine saygılı olmaları
Çalışanlar	Öğretmenlerin kendilerini geliştirmeye açık olması ve teknolojik gelişmeleri takip etmeleri Öğretmenlerimizin öğrencilerine karşı maddi ve manevi desteği ve duyarlılığı Öğretmenlerin çok çeşitli etkinlikler yapması Öğretmen açığının olmaması Öğretmenlerin öğrencilere üst düzey ilgisi ve duyarlı ve anlayışlı yaklaşımı Öğretmenler arası yardımlaşma olması Değişim ve gelişimleri takip eden kendini geliştiren öğretmen kadrosu

	Rehberlik servisinin olması, öğrenciler ve veliler ile birebir görüşmeler yapılması Hizmetlilerin okulu temiz tutmaları, temiz okul olması Okul hizmetlilerinin görevlerini yapmaları Polis ve güvenlik görevlimizin bulunması
Veliler	Öğretmen ile iletişimi güçlü velilerimiz bulunmakta Sosyo-Kültürel Faaliyetlere önem verilmesi Veli bilgilendirme mesaj sisteminin bulunması
Bina ve Yerleşke	Tercih edilen bir kurum olması Derslik açığının bulunmaması Sınıf mevcutlarının az olması Beyaz Bayrak sahibi okul olmamız
Donanım	Teknolojik donanımlar açısından yeterli düzeyde imkânları olması Teknolojik alt yapının güçlü olması ve derslerde akıllı tahta kullanılması Okulumuzda güvenlik kameralarının bulunması Okul web sitesi ve sosyal medya adreslerinin bulunması
Bütçe	Mali kaynaklar açısından yeterli düzeyde imkânları olması
Yönetim Süreçleri	Okul İdaresinin değişime ve gelişime açık olması Okul yönetiminin öğrenci yararına alınan tüm karar ve faaliyetleri desteklemesi Yöneticilerin katılımcılığı desteklemeleri
İletişim Süreçleri	Okul İdaresi ve çalışanlar arasındaki iletişimin güçlü olması Okul idaresi ve öğretmenler öğrencileri ve velilerini tanımakta Kurumumuzun diğer kamu ve özel kuruluşlarla iletişiminin güçlü olması,

Zayıf Yönler

Öğrenciler	Verimli ders çalışmamaları Öğrencilerin başarı isteklendirme dürtülerinin düşük olması Yeni kayıtla gelen öğrencilerin ortaokul ağırlıklı puan ortalamalarının düşük olması Kitap okuma alışkanlığının istenilen düzeyde olmaması Taşımali öğrenci sayısının fazla olması Yatılı pansiyonumuzun bulunmaması
Çalışanlar	Projelere gereken önemin verilmemesi Eğitim yöneticilerinin ve öğretmenlerin hizmetiçi eğitimlerle yeterince yetiştirilememesi Eğitimcilerin öğrenci rehberlik hizmetleri konusunda yeterli bilgiye sahip olmaması Taşımali eğitimde bazı servis şoförlerinin gerekli hassasiyeti göstermemesi,
Veliler	Velinin sosyo-kültürel ve ekonomik yönden zayıf olması Öğrenci velilerinin "eğitimde kalite" kavramını, merkezi sınav başarısı olarak algılaması Bazı velilerin okula olan ilgilerinin az olması Eğitim sürecinde öğrenci velilerinin değişimi algılamadaki güçlükleri
Bina ve Yerleşke	Spor ve konferans salonlarının bulunmaması Kış mevsiminde yapılacak faaliyetler için uygun mekanların olmaması
Donanım	Okul binasının yeni olmasına rağmen arıza veren donanımlarının fazla olması Tüm alanlarda aktif kamera sistemlerinin olmaması
Bütçe	Yerel maddi destek bulmakta yaşanan güçlükler Eğitime donanımsal destek verecek hayırsever vatandaşların az olması
Yönetim Süreçleri	Öğrencilerin günlük ders saatlerinin çok olması Okul-Aile Birliği'nin etkin işletilememesi, iş ve işlemlerin okul yönetiminde yüklenilmesi
İletişim Süreçleri	Sosyal medya kullanımının eşzamanlı iletişim yerini alması

Dışsal Faktörler

Fırsatlar

Politik	<p>Cumhurbaşkanlığı Hükümet Sistemiyle birlikte eğitim ile ilgili kararların hızlı bir şekilde alınması, Milli Eğitim Bakanımızın eğitimin içinden gelmesi ve sorun alanlarını bilmesi, Okulumuzun eski ve köklü bir okul olması ve diğer kurum kuruluşlardan gerektiğinde yardım alabilecek potansiyele sahip olması,</p> <p>Okulumuzun ülkenin çeşitli yönetim kademelerinde bulunan bürokratlar yetiştirmiş olması</p> <p>Eğitimi ilk öncelik olarak gören ve her fırsatta destekleyen İlçe yöneticilerinin olması,</p>
Ekonomik	<p>Merkezi yönetim bütçesinden eğitime ayrılan payın yüksek olması, gerektiğinde ilçe milli eğitim müdürlüğünün gerekli yardımı yapması</p>
Sosyolojik	<p>Velilerimizin eğitim öğretime önem vermesi</p> <p>Okulumuzda farklı sosyo-kültürel yapıda bireylerin bir arada kardeşçe eğitim-öğretim görmesi</p> <p>Velilerin kaliteli eğitim ve öğretime ilişkin talebinin artması</p>
Teknolojik	<p>Bilgiye ulaşımın kolaylaşması</p>
Mevzuat-Yasal	<p>“Bir Milyon Öğretmen, Bir Milyon Fikir” projesi kapsamında öğretmenlerden gelen fikirlerin Bakanlık tarafından mevzuata dönüştürülmesi.</p>

	İl ve ilçelerde yapılan 2019-2023 çalıştayları ile öğretmen ve idarecilerinin görüş ve önerilerinin alınması.
Ekolojik	"Beyaz Bayrak" projesine okulumuzun da tam anlamıyla dâhil olması

Tehditler

Politik	Eğitim sisteminde sürekli yenilenen programlar Sınav sistemindeki değişiklikler Yerel yönetimlerin eğitim politikaları
Ekonomik	Teknolojinin hızlı gelişmesiyle birlikte yeni üretilen cihaz ve makinelerin maliyeti Eğitim ve öğretimin finansmanında yerel yönetimlerin katkısının yetersiz olması
Sosyolojik	Parçalanmış, problemlili ve pedagojik anlamda bilinçsiz, ilgisiz ailelerin varlığı, Uzak taşıma merkezleri Ekonomik ve sosyal yapı seviyesinin düşüklüğü Kitle iletişim araçlarının olumsuz etkileri İlçenin işsizlik nedeniyle sürekli göç vermesi Toplumda kitap okuma, spor yapma, sanatsal ve kültürel faaliyetlerde bulunma alışkanlığının yetersiz olması Son yıllarda Türkiye genelinde artan sigara, alkol, madde bağımlılığı vb. zararlı alışkanlıkların gençleri tehdit etmesi.
Teknolojik	Teknoloji bağımlısı çocuklar İnternet ortamında oluşan bilgi kirliliği, doğru ve güvenilir bilgiyi ayırt etme güçlüğü, Teknolojinin kişiler üzerindeki olumsuz etkileri

	Gelişen ve değişen teknolojiye uygun donatım maliyetinin yüksek olması
<i>Mevzuat-Yasal</i>	Velilerin eğitime yönelik duyarlılık düzeylerindeki farklılıklar Hizmet içi eğitimlerin etkinliğinin istenen düzeyde olmaması Haftalık ders saatlerinin öğrencilerin gelişim düzeylerine uygun olmaması Mevzuat değişiklikleri Merkezi seçme ve yerleştirme sınavları nedeniyle sadece öğretimin ön plana çıkması Öğrencilerin devamsızlığı “kullanılması gerekli bir olgu” olarak görmesi Okula kayıt olan öğrenci profilinin yüzdelik diliminin giderek düşmesi, Uygulanan sınıf geçme sisteminin öğrencileri başarısızlığa sürüklemesi,
<i>Ekolojik</i>	Çevre temalı projelerin uygulamalarında yaşanan problemler İlçemizde kışların kar yağışının fazla olduğu dönemlerde taşınmalı eğitimde istenilen randımanın alınamaması, kar tatilleri nedeniyle eğitim-öğretimin aksaması

Gelişim ve Sorun Alanları

Gelişim ve sorun alanları analizi ile GZFT analizi sonucunda ortaya çıkan sonuçların planın geleceğe yönelim bölümü ile ilişkilendirilmesi ve buradan hareketle hedef, gösterge ve eylemlerin belirlenmesi sağlanmaktadır.

Gelişim ve sorun alanları ayrımında eğitim ve öğretim faaliyetlerine ilişkin üç temel tema olan Eđitime Erişim, Eđitimde Kalite ve kurumsal Kapasite kullanılmıştır. Eđitime erişim, öğrencinin eğitim faaliyetine erişmesi ve tamamlamasına ilişkin süreçleri; Eđitimde kalite, öğrencinin akademik başarısı, sosyal ve bilişsel gelişimi ve istihdamı da dâhil olmak üzere eğitim ve öğretim sürecinin hayata hazırlama evresini; Kurumsal kapasite ise kurumsal yapı, kurum kültürü, donanım, bina gibi eğitim ve öğretim sürecine destek mahiyetinde olan kapasiteyi belirtmektedir.

Eđitime Eriřim	Eđitimde Kalite	Kurumsal Kapasite
Okullařma Oranı	Akademik Bařarı	Kurumsal İletiřim
Okula Devam/ Devamsızlık	Sosyal, Kùltùrel ve Fiziksel Geliřim	Kurumsal Yönetim
Okula Uyum, Oryantasyon	Sınıf Tekrarı	Bina ve Yerleřke
Özel Eđitime İhtiyaç Duyan Bireyler	İstihdam Edilebilirlik ve Yönlendirme	Donanım
Yabancı Öğrenciler	Öğretim Yöntemleri	Temizlik, Hijyen
Hayatboyu Öğrenme	Ders araç gereçleri	İř Güvenliđi, Okul Güvenliđi
		Tařıma ve servis

Geliřim ve sorun alanlarına iliřkin GZFT analizinden yola çıkılarak saptamalar yapılırken yukarıdaki tabloda yer alan ayrımda belirtilen temel sorun alanlarına dikkat edilmesi gerekmektedir.

Geliřim ve Sorun Alanlarımız

1.TEMA: EĐİTİM VE ÖĐRETİME ERİŐİM	
1	Okulumuza kayıt yaptıracak 9. Sınıf öğrencinin giriş puanlarını artırmak.
2	Okulumuza devam eden devamsızlığı fazla olan öğrenciler için özel çalışmalar yapmak

3	9.sınıfta okulumuza yeni kayıt olan öğrencilerimize ve nakil gelen öğrencilerimize özel, rehberlik servisinin oryantasyon çalışması yapması
4	Özel eğitime ihtiyaç duyan bireylerin uygun eğitime erişimi
5	Akademik eğitimin tam anlamıyla verilmesinin sağlanması
6	Okulumuzda özel eğitim ihtiyacı olan öğrencilerimizin okula ve ülkemize uyumları konusunda gelişim sağlamak

2.TEMA: EĞİTİM VE ÖĞRETİMDE KALİTE

1	Akademik başarıyı ve Üniversite kazanma oranını artırma
2	Bursluluk sınavını kazanacak öğrenci çıkarmak
3	Eğitsel, mesleki ve kişisel rehberlik hizmetleri
4	Okul sağlığı ve hijyen
5	Okuma kültürü
6	Okul güvenliği Sanatsal faaliyetler
7	Yabancı dil yeterliliği
8	Sınav kaygısı
9	Öğretmenlerimizin yöntem teknikler konusunda kendilerini geliştirmelerini sağlamak
10	Bilgisayar Laboratuvarını geliştirmek
11	Öğretmenlerin derslerde farklı materyaller kullanmalarını sağlamak
12	EBA'yı öğretmen ve öğrencilerin aktif olarak kullanmasını sağlamak

3.TEMA: KURUMSAL KAPASİTE

1	Velilerimizin eğitime olana ilgilerini arttırıcı faaliyetler düzenleme, onları okula çekme
2	Çalışanların motive edilmesi
3	İdareci ve öğretmenlerin mesleki yeterliliklerinin geliştirilmesi
4	Çalışanların ödüllendirilmesi
5	Projelerin sürdürülebilirliği
6	İstatistik ve bilgi temini
7	İş sağlığı ve güvenliği konusunda gerekli önlemleri alma

8	Taşıma-servislerin sabah geliş akşam çıkışlarında tüm önlemleri alma, nöbetçi öğretmenlerin titizlikle davranması
9	Düzenli, disiplinli, temiz ve başarılı okul olma

BÖLÜM III: MİSYON, VİZYON VE TEMEL DEĞERLER

Okul Müdürlüğümüzün Misyon, vizyon, temel ilke ve değerlerinin oluşturulması kapsamında öğretmenlerimiz, öğrencilerimiz, velilerimiz, çalışanlarımız ve diğer paydaşlarımızdan alınan görüşler, sonucunda stratejik plan hazırlama ekibi tarafından oluşturulan Misyon, Vizyon, Temel Değerler; Okulumuz üst kurulana sunulmuş ve üst kurul tarafından onaylanmıştır.

MİSYONUMUZ

Türkeli Anadolu Lisesi'nin misyonu, cumhuriyetin temel ilkelerine bağlı, Türk Milli Eğitim sisteminin genel amaçları doğrultusunda bünyesinde öğrenim gören herkesi Türk milletinin milli, ahlaki, insani, manevi ve kültürel değerlerini benimseyen, koruyan ve geliştiren; ailesini, vatanını, milletini ve tüm insanlığı seven; kendi öz benliğini ve kabiliyetlerini bilerek bunları milletinin hizmetinde kullanmayı hedefleyen; beden, zihnen ve ahlaken yüksek seviyeli insanlar yetiştirmektir.

Eğitim sistemi ve işleyişinin etkin bir şekilde yerine getirilmesi, eğitimdeki çağdaş yenilik ve gelişmeleri takip ederek, araştırmalar yaparak okulun ve çalışmaların verimlilik ve etkinliğinin artırılmasını sağlamak, Üniversite sınavlarında %100'lük başarıyı yakalamaktır.

VİZYONUMUZ

İçinde yaşanan zamanın gereklerine göre değil, gelecek yüzyılların ihtiyaçlarını bilerek ona göre hazırlıklarını yapan, yaşanan zamanın da bütün teknik ve teknolojik gelişmelerini bünyesine nüfuz ettiren, aynı zamanda da sevgi ve hoşgörü iklimini soluklayan, herkesle diyaloga açık, his ve düşüncelerini ifade edebilen insanlığın temsilcileri yetiştirmektir.

TEMEL DEĞERLERİMİZ

- İnsan Hakları ve Demokrasinin Evrensel Değerleri,
- Analitik ve Bilimsel Bakış,
- Çevreye ve Canlıların Yaşam Hakkına Duyarlılık,
- Kültürel ve Sanatsal Duyarlılık ile Sportif Beceri,
- Girişimcilik, Yaratıcılık, Yenilikçilik,
- Meslek Etiği ve Mesleki Beceri,
- Saygınlık, Tarafsızlık, Güvenilirlik ve Adalet
- Katılımcılık, Şeffaflık ve Hesap Verebilirlik,
- Erdemlilik, Liyakat
- Çalışmalarda Başarıyı Takım Çalışması ile Yakalamak,
- Karar Almada ve Uygulamada Şeffaflık,
- İletişim Kanallarını Açık Tutmak,
- Çalışanların Beklenti ve Düşüncelerini Önemsemek,
- Hizmet Alana Karşı Saygı ve Hoşgörüyü Yaklaşmak,

BÖLÜM IV: AMAÇ, HEDEF VE EYLEMLER

TEMA I: EĞİTİM VE ÖĞRETİME ERİŞİM

Eğitim ve öğretime erişim okullaşma ve okul terki, devam ve devamsızlık, okula uyum ve oryantasyon, özel eğitime ihtiyaç duyan bireylerin eğitime erişimi, yabancı öğrencilerin eğitime erişimi ve hayatboyu öğrenme kapsamında yürütülen faaliyetlerin ele alındığı temadır.

Stratejik Amaç 1:

Kayıt bölgemizde yer alan çocukların okullaşma oranlarını artıran, öğrencilerin uyum ve devamsızlık sorunlarını gideren etkin bir yönetim yapısı kurulacaktır. ***

Stratejik Hedef 1.1. Kayıt bölgemizde yer alan çocukların okullaşma oranları artırılacak ve öğrencilerin uyum ve devamsızlık sorunları da giderilecektir. ***

Performans Göstergeleri

No	Performans Göstergeleri	Mevcut	Hedef				
		2018	2019	2020	2021	2022	2023
PG.1.1	Okulumuzda 20 gün ve üzeri devamsız öğrenci oranı %	15,05	13	11	9	7	5
PG.1.2	Ortaöğretimde örgün eğitim dışına çıkan öğrenci sayısı %	0,71	0,5	0,4	0,3	0,2	0,1
PG.1.3	Hayat boyu öğrenmeye katılım sayısı %	0,71	0,5	0,4	0,3	0,2	0,1

PG.1.4	Okula yeni başlayan öğrencilerden oryantasyon eğitimine katılanların oranı (%)	52,80	65	72	79	86	93
PG.1.5	Okulun özel eğitime ihtiyaç duyan bireylerin kullanımına uygunluğu (0-1)	0	0	0	1	1	1

Eylemler

No	Eylem İfadesi	Eylem Sorumlusu	Eylem Tarihi
1.	Bursluluk imkânlarının artırılmasına yönelik çalışmalar yapılarak kız öğrenciler için yatılılık imkânları oluşturulacaktır.	Stratejik Eylem Ekibi	Eylül Aylarında
2.	Taşımali öğrencilerin imkânlar ölçüsünde devamsızlığın asgaride tutulması sağlanacaktır.	Stratejik Eylem Ekibi	Yıl Boyunca
3.	Öğrencilerin ortaöğretimi tamamlamasına engel olan faktörler tespit edilerek bunların önlenmesine yönelik tedbirler alınacaktır.	Stratejik Eylem Ekibi	Yıl Boyunca
4.	Okula devam sorunu olan öğrencilere ve ailelere veli ikna ekibi kurarak kişisel ve sosyal rehberlik çalışmaları yapılacaktır.	Stratejik Eylem Ekibi	Her Aymın Son Haftası
5.	Okulda velilerle sıcak iletişime geçmek için toplu SMS sistemi etkili bir şekilde kullanılacaktır.	Müdür Yardımcıları	Yıl Boyunca
6.	Okulun özel eğitime ihtiyaç duyan bireylerin kullanımının kolaylaştırılması için rampa ve asansör eksiklikleri tamamlanacaktır.	Stratejik Eylem Ekibi	Eylül 2021
7.	İlçe merkezinde ikamet eden, evi okula uzak öğrencilerin velileriyle görüşülerek öğrencilere taşıma servisleri temin edilecektir.	Stratejik Eylem Ekibi	Eylül Aylarında
8.	Açılacak olan destekleme ve yetiştirme kurslarına hafta sonu da öğrencilerin katılımı için velilerle görüşülerek gerekli ulaşım araçları sağlanacaktır.	Stratejik Eylem Ekibi	Dönem Başlarında
9.	Taşımali öğrencilerin okul kantin sahasında sağlıklı şekilde yemek yemeleri sağlanacaktır.	Müdür Yardımcısı	Yıl Boyunca
10.	Öğrencilerin kurs, kütüphane, spor salonu, internet salonu gibi okul imkânlarından azami ölçüde faydalanabilmeleri için gerekli planlamalar yapılacaktır.	Stratejik Eylem Ekibi	Dönem Başlarında
11.	Okulumuza yeni gelen 9. Sınıf öğrencilerine yönelik oryantasyon çalışmalarına katılım oranı artırılacaktır.	Rehberlik	Eylül Aylarında
12.	Öğrencilerin devamsızlık yapmasına sebep olan faktörler belirlenerek bunların öğrenciler üzerindeki olumsuz etkisini azaltacak tedbirler alınacaktır.	Rehberlik	Yıl Boyunca
13.	Okul ve eğitim ortamı, öğrenciler için daha çekici bir mekân haline getirilecek, öğrencilerin kişisel, sosyal, sportif ve kültürel ihtiyaçlarına cevap verecek şekilde geliştirilecektir.	Stratejik Eylem Ekibi	Yıl Boyunca

14.	Öğrencilerin açık öğretim liselerine yönelme sebepleri tespit edilecek ve açık öğretim liselerindeki ortaöğretim çağı öğrenci sayısının azalması için tedbirler alınacaktır.	Stratejik Eylem Ekibi	Yıl Boyunca
15.	Yatılılık ve bursluluk imkânlarının tanıtılmasına yönelik farkındalık çalışmaları yapılacaktır.	Rehberlik	Eylül - Nisan

TEMA II: EĞİTİM VE ÖĞRETİMDE KALİTENİN ARTIRILMASI

Eğitim ve öğretimde kalitenin artırılması başlığı esas olarak eğitim ve öğretim faaliyetinin hayata hazırlama işlevinde yapılacak çalışmaları kapsamaktadır.

Bu tema altında akademik başarı, sınav kaygıları, sınıfta kalma, ders başarıları ve kazanımları, disiplin sorunları, öğrencilerin bilimsel, sanatsal, kültürel ve sportif faaliyetleri ile istihdam ve meslek edindirmeye yönelik rehberlik ve diğer mesleki faaliyetler yer almaktadır.

Stratejik Amaç 2:

Öğrencilerimizin gelişmiş dünyaya uyum sağlayacak şekilde donanımlı bireyler olabilmesi için eğitim ve öğretimde kalite artırılabacaktır.

Stratejik Hedef 2.1. Öğrenme kazanımlarını takip eden ve velileri de sürece dâhil eden bir yönetim anlayışı ile öğrencilerimizin akademik başarıları ve sosyal faaliyetlere etkin katılımı artırılabacaktır.

Performans Göstergeleri

No	PERFORMANS GÖSTERGESİ	Mevcut	HEDEF				
		2018	2019	2020	2021	2022	2023
PG.2.1.a	Sportif faaliyetlere katılım oranı (%)	52	60	72	75	77	80
PG.2.1.b	Kültürel faaliyetlere katılım oranı (%)	42	50	55	60	65	70

PG.2.1.c.	Öğrenci başına okunan kitap sayısı	3	6	10	11	12	13
PG.2.1.d.	Yabancı dil dersi yılsonu puan ortalaması	83,67	85	88	91	94	96

Eylemler

No	Eylem İfadesi	Eylem Sorumlusu	Eylem Tarihi
1.	Fizik-Kimya-Biyoloji derslerindeki başarısızlık nedenleri araştırılacak ve bununla ilgili gereken önlemler alınacaktır	Zümre Öğretmenleri	Ekim – Nisan Aylarında
2.	Öğrenci akademik başarısını destekleyici kurs programları açılacaktır. (Akademik başarıyı arttırmaya ve öğrencilerin bilişsel eksikliklerini gidermeye yönelik kurslar açılması)	Okul İdaresi	Eylül – Ocak - Haziran
3.	Öğrenci ve velilerin bilinçlendirilmesine yönelik rehberlik çalışmaları artırılarak, öğrencilerin erken dönemde ilgi ve kabiliyetleri doğrultusunda yönlendirmesi etkin olarak sağlanacaktır.	Rehberlik	Yıl Boyunca
4.	Her düzey eğitim kademesinde gerçekleştirilen sosyal, sanatsal ve sportif faaliyetlerin sayısı arttırılacak.	Sosyal Etkinlikler Kurulu	Dönem Başlarında
5.	Plan dönemi sonuna kadar okul sağlığı ile ilgili tüm taraflarda farkındalık oluşturma çalışmaları yapılacaktır.	Stratejik Eylem Ekibi	Yıl Boyunca

6.	Öğretmenlerin mesleki gelişimlerinin sağlanmasına yönelik ilgili paydaşlarla işbirliğine gidilecektir. (Üniversite, STK, vb.)	Stratejik Eylem Ekibi	Eylül – Haziran Ayları
7.	Öğrenci başına okunan kitap sayısına ilişkin e-okula veri girişinin zamanında yapılması sağlanacaktır.	Sınıf Rehber Öğretmenleri	Dönem Sonlarında
8.	Tüm okul personeli ve öğrencilerin haftada belli saatlerde kitap okuma etkinliği devam ettirilecektir.	Müdür Yardımcısı	Yıl Boyunca
9.	İl genelindeki kitap okuma yarışmasına katılım artırılacaktır.	Edebiyat Zümresi	Yıl Boyunca
10.	Yabancı dil öğretiminde öğrencilerin dinleme, konuşma, okuma ve yazma dil becerilerinin bütünsel olarak geliştirildiği temalar bağlamında bakanlıkça tasarlanan dijital içerikler kullanılacaktır.	Yabancı Dil Zümreleri	Yıl Boyunca
11.	Yeterli başvuru olduğunda Yabancı Dil sınıfı oluşturulacak, seçmeli yabancı dil dersleri ihtiyaçlar doğrultusunda tanzim edilecektir.	Okul İdaresi	Eylül Ayı
12.	Doğal, tarihî ve kültürel mekânlar ile bilim-sanat merkezleri ve müzeler gibi okul dışı öğrenme ortamlarının, öğretim programlarında yer alan kazanımlar doğrultusunda etkili kullanılması sağlanacaktır.	Sosyal Etkinlikler Kurulu	Yıl Boyunca

Stratejik Hedef 2.2. Etkin bir rehberlik anlayışıyla, öğrencilerimizi ilgi ve becerileriyle orantılı bir şekilde üst öğrenime veya istihdama hazır hale getiren daha kaliteli bir kurum yapısına geçilecektir.

Performans Göstergeleri

No	PERFORMANS GÖSTERGESİ	Mevcut	HEDEF				
		2018	2019	2020	2021	2022	2023
PG.1.1.a	Sınav kaygısını ortadan kaldırmak için düzenlenen seminer sayısı	2	3	3	4	4	5
PG.1.1.b	Destekleme ve Yetiştirme Kurslarına katılım oranı (%)	56	59	61	62	65	67
PG.1.1.c.	Kariyer Günleri Sayısı	3	4	5	6	7	8

Eylemler

No	Eylem İfadesi	Eylem Sorumlusu	Eylem Tarihi
1.1.1	2019-2020 eğitim-öğretim yılından itibaren mezun öğrencilerimiz okulumuza davet edilerek meslek tanıtım etkinliğimize katılması sağlanacaktır.	Rehberlik	Ekim – Mayıs Aylarında
1.1.3	Kariyer günlerine mezun öğrencilerimizden farklı mesleklerde öğrenciler davet edilerek öğrencilerde okul ve ders motivasyonunun artması sağlanacaktır.	Rehberlik	Ekim – Mayıs Aylarında
1.1.4	Öğrencilerin ilgi ve istidatlarına yönelik meslek seçimleri yapmalarını sağlayıcı rehberlik çalışmaları yapılacaktır.	Rehberlik/Sınıf Rehber Öğretmenleri	Yıl Boyunca

1.1.5	Üniversiteler ve bölümleri tanıtıcı sunumlar hazırlayacak bir ekip oluşturulacaktır.	Stratejik Eylem Ekibi	Ekim Ayında
1.1.6	Sınav kaygısını ortadan kaldırmak için öğrencilere eğitim verilecektir.	Rehberlik	Yıl Boyunca
1.1.8	Ders dışı meslek kursların çeşitliliğinin artması sağlanacaktır.	İlgili müdür yardımcısı	Dönem Başlarında

Stratejik Hedef 2.3. Öğrenme süreçlerini destekleyen dijital içerik ve beceri destekli dönüşüm ile Okulumuz

öğrenci ve öğretmenlerimizin eşit öğrenme ve öğretme fırsatlarını yakalamaları ve öğrenmenin sınıf duvarlarını aşması sağlanacaktır.

Performans Göstergeleri

No	PERFORMANS GÖSTERGESİ	Mevcut	HEDEF				
		2018	2019	2020	2021	2022	2023
PG.2.3.a	EBA Ders Portali aylık ortalama tekil ziyaretçi sayısı	120	130	150	170	180	190
PG.2.3.b	EBA Ders Portali kullanıcı başına aylık ortalama sistemde kalma süresi (dk) (öğrenci)	13,50	14	15	16	17	18
PG.2.3.c.	EBA Ders Portali kullanıcı başına aylık ortalama sistemde kalma süresi (dk) (öğretmen)	12,10	13	15	17	20	22
PG.2.3.d.	Dijital içeriklere ilişkin sertifika eğitimlerine katılan öğretmen sayısı	-	1	2	4	6	8

Eylemler

No	Eylem İfadesi	Eylem Sorumlusu	Eylem Tarihi
1.1.1	EBA'nın etkin kullanılması için öğretmenlere yönelik mahalli hizmet içi eğitim çalışmaları talep edilecektir.	Stratejik Eylem Ekibi	Aralık Ayı
1.1.2	Öğretmenlere EBA kullanımını ile ilgili seminerler düzenlenecektir.	Stratejik Eylem Ekibi	Eylül - Haziran
1.1.3	Okulumuzda EBA kullanımını arttırmak için ödül sistemi uygulanacaktır.	Okul Müdürü	Dönem Sonları
1.1.4	Dijital içeriklere ilişkin sertifika eğitimlerine katılan öğretmen sayısı arttırılacaktır.	Stratejik Eylem Ekibi	Aralık Ayı
1.1.5	Öğrenci ve öğretmenlerin EBA Ders Portalı kullanıcı başına aylık ortalama sistemde kalma süresi arttırılacaktır.	Stratejik Eylem Ekibi	Dönem Sonları
1.1.6	Öğrenmede dijital ortam ve materyallerinin kullanım yaygınlığına bağlı olarak bu ortamlardaki öğrenme seviyeleri takip edilecektir.	Bilişim Teknolojileri Rehber Öğretmeni	Mart Ayı

Stratejik Hedef 2.4. Merkezi sistem sınavlarının öncesinde ve sonrasında sınavlara katılan tüm öğrencilerimizin eğitim, rehberlik ve danışmanlık ihtiyacını karşılamak, ilgi ve yeteneklerine uygun olarak alan, bölüm ve meslek seçiminde yönlendirme ve yönlendirme çalışmaları yapmak

Performans Göstergeleri

No	PERFORMANS GÖSTERGESİ	Mevcut	HEDEF				
		2018	2019	2020	2021	2022	2023
PG.2.4.a	12. sınıflardan mezun olduğu yıl, yükseköğretim okumaya hak kazanan öğrenci oranı (Ön Lisans) (%)	14,89	20	24	27	30	32
PG.2.4.b	12. sınıflardan mezun olduğu yıl, yükseköğretim okumaya hak kazanan öğrenci oranı (Lisans) (%)	29,78	32	35	38	41	45

PG.2.4.c.	12. sınıflardan mezun olduđu yıl, yükseköğretim okumaya hak kazanan öğrenci oranı (Tümü, Açıköğretim dahil)	44,6	48	50	52	54	57
PG.2.4.d.	Yükseköğretim kurumlarına sınavla yerleřtirmede tercih danışmanlığı hizmeti verilen öğrenci sayısı	47	50	60	70	80	90

Eylemler

No	Eylem İfadesi	Eylem Sorumlusu	Eylem Tarihi
1.1.1	Üniversite sınavına hazırlık kursların düzenli devam etmesi sağlanacaktır.	Stratejik Eylem Ekibi	Eylül - Haziran
1.1.2	Üniversiteler ve bölümleri tanıtıcı sunumlar hazırlanıp öğrencilere sunulacaktır	Stratejik Eylem Ekibi	Eylül - Haziran
1.1.3	Sınav kaygısını ortadan kaldırmak için öğrencilere eğitim verilecektir.	Rehberlik Servisi	Eylül - Haziran

TEMA III: KURUMSAL KAPASİTE

Stratejik Amaç 3:

Eğitim ve öğretim faaliyetlerinin daha nitelikli olarak verilebilmesi için okulumuzun kurumsal kapasitesi güçlendirilecektir.

Stratejik Hedef 3.1.

Göksun Şehitler Anadolu Lisesi hizmetlerinin etkin sunumunu sağlamak üzere insan kaynaklarının yapısını ve niteliğini geliřtirmek.

Performans Göstergeleri

No	PERFORMANS GÖSTERGESİ	Mevcut	HEDEF				
		2018	2019	2020	2021	2022	2023
PG.3.1.a	Okul binanın bakım ve onarımı	40	50	55	65	75	99
PG.3.2.b	Sınıf ve laboratuvarı donatım malzemeleri oranı	45	55	60	70	80	90
PG.3.3.c.	Okul bahçesinin kullanım oranı	50	55	60	70	80	90
PG.3.3.d.	Kalite standartlarını içeren sertifika sayısı (Beyaz Bayrak, Beslenme Dostu Okul, ISO sertifikaları vb.)	1	2	2	2	2	2

Eylemler

No	Eylem İfadesi	Eylem Sorumlusu	Eylem Tarihi
1.	Okul binasının eksiklerinin tamamlanması	İlgili Müdür yardımcısı	EYLÜL 2019
2	Bölüm donatım malzemeleri sayısının ve kullanım oranının artırılması	İlgili Müdür yardımcısı ve öğretmenler	EYLÜL 2019
3	Okul bahçesinin kullanım oranının artırılması	İlgili Müdür yardımcısı ve öğretmenler	EYLÜL 2019
4	Okul giriş kapı ve tel duvarlarının güvenliğinin artırılması	İlgili Müdür yardımcısı ve öğretmenler	EYLÜL 2019
5	Okul bahçesi ve sınıf temizliği çalışma faaliyetleri sayısının artırılması	İlgili Müdür yardımcısı ve öğretmenler	EYLÜL 2019
6	Beyaz Bayrak programının aktif devamlılığının sağlanması	İlgili Müdür yardımcısı ve öğretmenler	EYLÜL 2019

V. BÖLÜM: MALİYETLENDİRME

2019-2023 Stratejik Planı Faaliyet/Proje Maliyetlendirme Tablosu

Kaynak Tablosu	2019	2020	2021	2022	2023	Toplam
Genel Bütçe	92.203,53	125.458,51	135.256,74	160.785,15	171.568,74	189.567,84
Diğer (Okul Aile Birlikleri)	3.677,00	4.854,61	5.745,23	6.842,65	7.912,85	9.256,25
TOPLAM	95.880,53	130.313,12	141.001,97	167.627,80	179.481,59	198.824,09

VI. BÖLÜM: İZLEME VE DEĞERLENDİRME

Okulumuz Stratejik Planı izleme ve değerlendirme çalışmalarında 5 yıllık Stratejik Planın izlenmesi ve 1 yıllık gelişim planının izlenmesi olarak ikili bir ayrıma gidilecektir.

Stratejik planın izlenmesinde 6 aylık dönemlerde izleme yapılacak denetim birimleri, il ve ilçe millî eğitim müdürlüğü ve Bakanlık denetim ve kontrollerine hazır halde tutulacaktır.

Yıllık planın uygulanmasında yürütme ekipleri ve eylem sorumlularıyla aylık ilerleme toplantıları yapılacaktır. Toplantıda bir önceki ayda yapılanlar ve bir sonraki ayda yapılacaklar görüşülüp karara bağlanacaktır.